

Manuale di istruzione

# FSM Management

Software di gestione del Multimeter FSM

Designed by Televés, S.A.

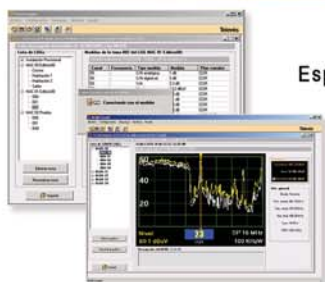
Esportazione di reports su Excel (prodotto registrato da Microsoft)

Reports di misure completi e personalizzati

Scarico rapido e automatico di misure

Edizione di dati semplice e intuitiva

Cattura e analisi di grafiche



**Televés**

televes@televes.com www.televes.com



REQUISITI .....	4
INTRODUZIONE .....	5
Menù Principale .....	6
DATA LOGGER .....	9
Introduzione .....	11
Scaricare le misure dal misuratore .....	12
La finestra dei DATA LOGs .....	13
Salvare una lista di DATA LOGs nel PC .....	16
Stampare una lista di DATA LOGs .....	17
Esportare in Microsoft Excel® una lista di DATA LOGs .....	18
Messaggi di errore .....	19
GRAPH LOGGER .....	21
Introduzione .....	23
Scaricare i grafici dal misuratore .....	24
La finestra dei GRAPH LOGs .....	25
Salvare una lista di GRAPH LOGs nel PC .....	27
Stampare una lista di GLOGs .....	28
Esportare in Microsoft Excel® una lista di GRAPH LOGs .....	29
Messaggi di errore .....	30

**REQUISITI****EQUIPAGGIAMENTO MINIMO:**

- PC con processore Pentium II
- 128 Mb RAM
- CD-ROM 2x
- 100 MB liberi nell'hard disk.
- Windows 98/NT/2000/XP.
- Microsoft Excel® 2000 o superiore.

**EQUIPAGGIAMENTO RACCOMANDATO:**

- PC con processore Pentium IV o superiore
- 256 Mb RAM

## Introduzione

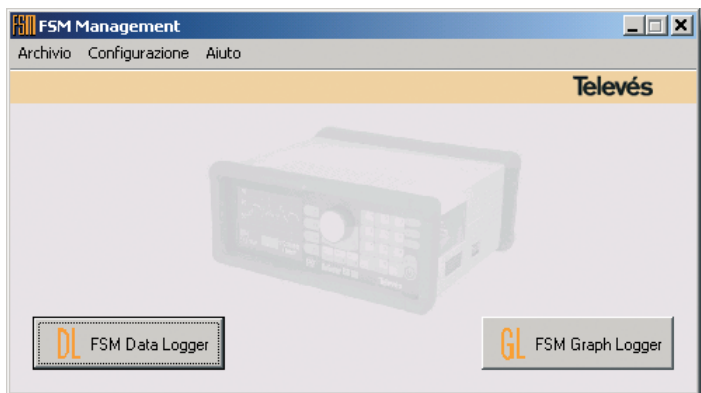
---

L'FSM Management è un pacchetto di software per lo scarico delle informazioni di misura memorizzate nei misuratori serie FSM.

L' FSM Management permette agli installatori, ai tecnici e ingegneri la possibilità di memorizzare misure e grafici nel PC per ulteriori analisi, e di generare una documentazione in formato Microsoft Excel®, personalizzandoli con i dati della sua Azienda.

Questo software è diviso in due parti distinte: **Data Logger** per la gestione delle misure; **Graph Logger** per la gestione dei grafici (spettro).

La finestra principale del FSM Management presenta due pulsanti mediante i quali si seleziona l' applicazione che si desidera aprire: Data Logger o Graph Logger.



**NOTA:** Il salvataggio dei grafici nel misuratore e relativo scarico nel PC è solo disponibile per gli FSM500 con opzione 1 (art. 5912 tutti quelli venduti in It.). Per scaricare le misure con il modello FSM400 è necessario attivare l'OPZIONE 4 (art. 5910).

## Menù Principale

---

Inoltre vi è un menù principale contenente i seguenti elementi:

### Archivio:

**Uscita:** Chiude l'applicazione FSM Management

**Configurazione:** Questa funzione è accessibile da entrambe le finestre principali delle funzioni Data Logger e Graph Logger. Si tenga presente che le variazioni effettuate da una delle applicazioni avrà effetto sui documenti generati da una qualsiasi delle due applicazioni.

**Configurare le informazioni personali:** Con questa funzione l'utilizzatore potrà personalizzare l'informe ( in formato Microsoft Excel®) generato sia dal Data Logger come dal Graph Logger.

Selezionando questo menù si aprirà una finestra con tre pulsanti:

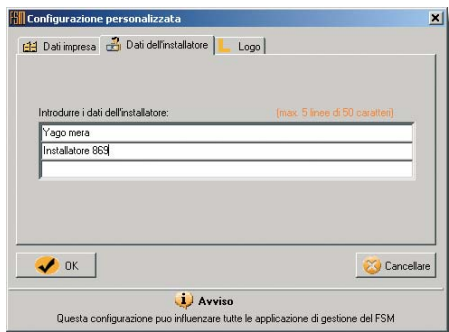
- **Dati impresa:** Permette di scrivere 5 righe da 50 caratteri. Se non si desidera inserire informazioni dell' azienda, cancellare tutte le righe.



- **Logo:** Se si desidera inserire, oltre ai dati dell' azienda il logo, disattivare l' opzione "Senza logo" quindi cliccare sul bottone "Cercare logo" di seguito si aprirà una finestra dalla quale si seleziona il percorso ed il nome del logo. L' immagine del logo deve essere in formato .BMP  
Se non si desidera inserire il logo, attivare la casella "Senza logo".



- **Dati installatore:** Permette di scrivere un massimo di 3 righe da 50 caratteri con le informazioni dell' installatore se si ritiene necessario.

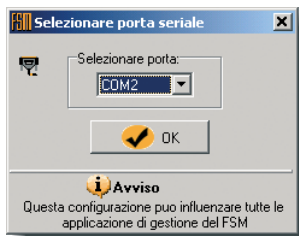


Una volta realizzate le modifiche opportune, cliccare il pulsante "OK" per rendere effettive le impostazioni. Le impostazioni saranno effettive per tutte le applicazioni e rimarranno effettive anche dopo la chiusura dell' applicazione.

Se si clicca su "Cancellare" i dati delle configurazioni personali torneranno come in origine.

**Configurare porta:** Con questa funzione l' utente potrà selezionare la porta seriale del PC utilizzata per il collegamento col misuratore.

Cliccando questo comando si apre una casella dalla quale è possibile selezionare la porta seriale, dalla COM1 alla COM 16.





# Data Logger



## Introduzione

Questa applicazione permette di **scaricare nel PC la lista dei DATALOGS** memorizzata nel misuratore FSM (se dispone di un FSM400 dovrà attivare l'opzione 4 art. 5910).

Una volta scaricate, potranno essere riviste le misure realizzate in maniera più comoda.

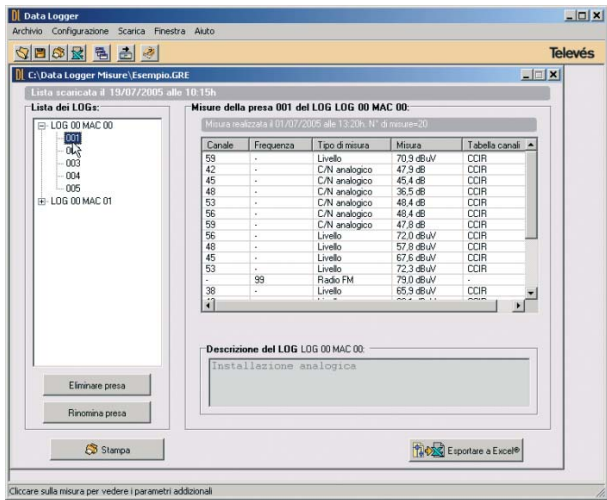
Potrà pure stampare un Tabulato del DATALOGS che desidera, o esportare questi dati in formato Microsoft Excel<sup>®</sup>. Sia il tabulato stampato che l'archivio Excel<sup>®</sup> saranno personalizzabili con i dati della sua azienda se lo desidera.

Si potrà anche modificare il nome dei DATA LOGS e delle prese, eliminare parte di un DATA LOG o un DATA LOG completo.

Le liste dei DATA LOGS saranno trattate, sul PC, come un archivio e quindi sempre disponibile. Potrà così archiviare tutte le liste di DATA LOGS che desidera.

L' estensione dell' archivio per questa applicazione sarà .GRE


L' applicazione ha una finestra principale dentro la quale si aprono le finestre secondarie relative ai DATA LOGS. Ogni lista si aprirà in una finestra propria e l' utente potrà aprire tante finestre quante desiderate.



## Scaricare le misure dal misuratore

---

Di seguito vengono descritti i passi da seguire per scaricare sul PC i dati memorizzati nel misuratore.

- 1.- Spegner e riaccendere il misuratore in modo i dati siano memorizzati correttamente.
- 2.- Connettere il misuratore alla rete.
- 3.- Connettere il misuratore al PC utilizzando il cavo seriale.
- 4.- Assicurarsi che non siano in esecuzione macromisure, misure di BER o visualizzando un canale MPEG.
- 5.- Nel menù "Configurazione" -> "Configurare porta" -> selezionare la porta seriale del PC utilizzata per il collegamento.
- 6.- Scaricare i dati dal menù "Scarica" -> "Scaricare DATA LOGs" dal misuratore oppure premendo il pulsante .

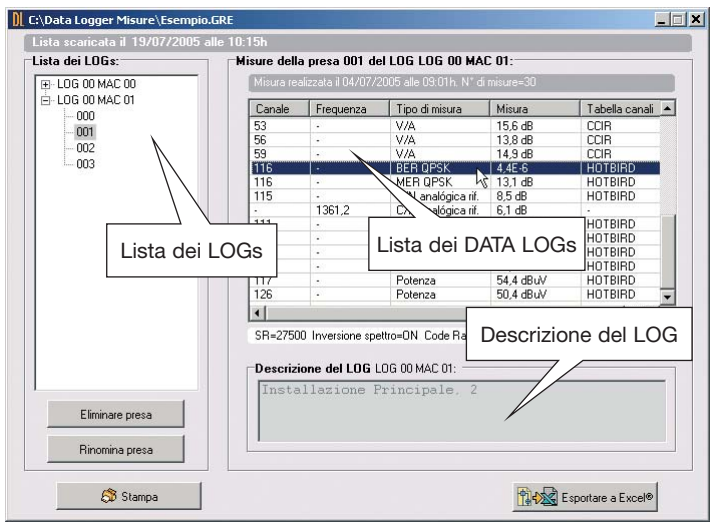
Una volta che i dati sono stati scaricati, comparirà una finestra nella quale saranno visibili tutti i LOGs ed il numero di prese per ognuno presenti nel misuratore. Da questa finestra si possono selezionare i LOGs che si desidera memorizzare nel PC, per fare questo si tiene premuto il tasto **CTRL** della tastiera e quindi si cliccacol mouse il LOG desiderato.

Di seguito, premere il tasto "**Scaricare**". Si aprirà una finestra secondaria con tutte le informazioni dei LOGs scaricati dal misuratore.

Osservare che il nome della finestra è "Lista scaricata" seguita dalla data e l' ora in cui è stata scaricata sul PC.

## La finestra dei DATA LOGS

Di seguito viene mostrata un' immagine della finestra dei DATA LOGS e si evidenziano le parti che la compongono:



Nella parte sinistra della finestra compare la lista dei LOGs. Se premiamo il simbolo + corrispondente, si apre la lista dei grafici contenuti in questo LOG, si può così, dalla lista, selezionare un LOG o una presa.

Se abbiamo **selezionato un LOG**, nella parte superiore destra della finestra apparirà una casella che indica il numero di prese contenute nel LOG selezionato. Nella parte inferiore destra della finestra appare la casella "Descrizione del LOG" abilitato, in questa si può inserire la descrizione relativa al LOG selezionato.

Nella parte inferiore della lista dei LOG sono presenti due pulsanti:

- **Eliminare LOG**, che permette di eliminare definitivamente il LOG selezionato nella lista. Prima di eliminare definitivamente un log dalla lista, apparirà un messaggio che chiede la conferma dell' eliminazione.

- **Rinominare un LOG**, che permette di cambiare il nome al LOG selezionato; la lunghezza massima del nome è di 25 caratteri, non si può lasciare il nome vuoto o dare un nome già utilizzato.

Se **selezioniamo una presa**, apparirà nella parte destra dello schermo la *lista dei DATA LOGs* della presa. Quando abbiamo una presa selezionata, possiamo cambiare il nome della stessa (tenere presente che non è possibile lasciare in bianco un nome o assegnare un nome già presente nello stesso LOG) o eliminarla.

Nella parte destra della finestra verrà visualizzata la lista dei DATA LOGs della presa ovvero la lista di tutte le misure effettuate su questa presa.

Questa lista è formata da 5 colonne:

- Nella prima si legge il canale, se l' impostazione al momento della misura era per canale. Se la misura è stata fatta in modo frequenza, nella colonna del canale appare "-".
- Nella seconda si legge la frequenza se l' impostazione al momento della misura era per frequenza, quando la frequenza non corrisponde ad un canale, nella colonna del canale appare "-".
- Nella terza appare il tipo di misura, che può essere: Livello, C/N analogico, C/N analogico referenziato, V/A, Potenza, C/N digitale, C/N digitale referenziato, Radio FM, BER QAM, BER COFDM, BER QPSK, MER QAM, MER COFDM, MER QPSK, e NICAM se il misuratore ha attiva l'opzione corrispondente <sup>(1)</sup>.
- Nella quarta si legge il valore della misura.
- Nella quinta si legge la canalizzazione di riferimento se è stata utilizzata l'impostazione per canale. Se è realizzata in modo frequenza appare "-".

Oltre ai parametri precedentemente descritti, ve ne sono altri che caratterizzano la misura.

Per esempio se si misura la potenza, questa viene proporzionata rispetto alla larghezza di banda selezionata durante la misura. Se si "clicca" sulla misura nella parte bassa della finestra si apre una casella dove si possono leggere questi altri parametri.

L' applicazione permette, per ogni LOG, di scrivere una breve nota di promemoria, per esempio, se si tratta di un' installazione, in questo campo si può scrivere l' indirizzo, alcune note di funzionamento, etc.

Una volta selezionato un LOG dalla lista, si scrive la nota nel riquadro "descrizione del LOG" (3 righe).

(1) A seconda del tipo di misuratore in suo possesso è possibile che alcuni tipi di misure non siano disponibili.

La nota che si scrive si riferisce a tutto il LOG e non è possibile inserire note specifiche per le prese che appartengono al LOG.

Quando si guarda la lista di tutti i LOGs sul PC, si vedranno tutte le note di tutti i LOGs.

Se clicca sulla intestazione di ogniuna delle colonne potrà ordinare i dati in modo ascendente o discendente. Allo stesso modo potrà ordinare i dati per Canale, Frequenza, Tipo di misura e piano di canalizzazione.

Canale	Frequenza	Tipo di misura	Misura	Tabella canali
53	-	V/A	15,6 dB	CCIR
56	-	V/A	13,8 dB	CCIR
59	-	V/A	14,9 dB	CCIR
116	-	BER QPSK	4,4E-6	HOTBIRD
116	-	MER QPSK	13,1 dB	HOTBIRD
115	-	C/N analógica rif.	8,5 dB	HOTBIRD
-	1361,2	C/N analógica rif.	6,1 dB	-
111	-	Potenza	54,7 dBuV	HOTBIRD
112	-	Potenza	55,5 dBuV	HOTBIRD
117	-	Potenza	55,0 dBuV	HOTBIRD
114	-	Potenza	56,4 dBuV	HOTBIRD
117	-	Potenza	54,4 dBuV	HOTBIRD
126	-	Potenza	50,4 dBuV	HOTBIRD

## Salvare una lista di DATA LOGs nel PC

---

Come già spiegato precedentemente, si possono salvare tutte le liste di DATA LOGs desiderate.

Una volta scaricata la lista di DATA LOGs nel PC, selezionare il menù "Archivio" -> "Salvare come".

Si aprirà una finestra nella quale si scrive il nome col quale si desidera si desidera salvare la lista, quindi si preme il pulsante **OK**.

Se esiste un' altro archivio con estensione .GRE e con lo stesso nome nella stessa cartella, apparirà un messaggio che chiede se si desidera sostituire il precedente archivio con il nuovo.

Premendo "Si" viene sostituito il precedente archivio col nuovo. In questo caso, se l' archivio precedente è aperto, apparirà un messaggio di errore avvertendo che non si può sostituire un archivio aperto.

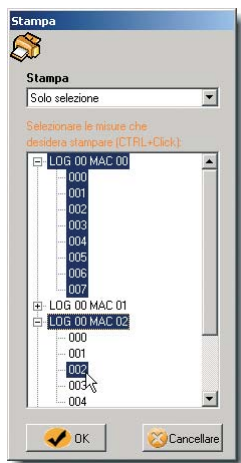
Premendo "No" si torna al messaggio precedente per cambiare il nome dell' archivio o la cartella in cui si vuole salvarlo.



## Stampare una lista di DATA LOGs

Selezionare il menù "Archivio" -> "Stampare" o premere il pulsante "Stampare" dalla finestra dei DATA LOGs.

Si aprirà così una finestra contenente l'elenco dei LOGs della finestra attiva.



Scegliendo "Tutto" verranno stampati tutti i GLOGs della lista; scegliendo "Solo selezione" verranno stampati solo i GLOGs selezionati.

Per selezionare, tenere premuto il tasto **CTRL** della tastiera e quindi cliccare sugli elementi desiderati.

Gli elementi selezionati appariranno marcati in azzurro. Se viene selezionato un LOG, automaticamente si selezionano tutti gli elementi appartenenti ad esso.

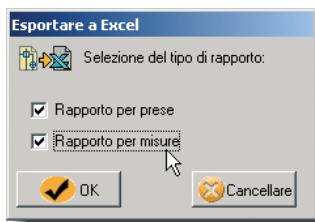
Per deselectionare un elemento, basta cliccare su di esso.

Se lo desidera si può personalizzare il documento da stampare con i dati dell'impresa e con i dati dell'installatore che ha realizzato le misure. *Per fare questo vedere il paragrafo "Configurare le informazioni personali".*

## Esportare in Microsoft Excel® una lista di DATA LOGs

Selezionare il menù “Archivio” -> “Esportare in Excel”, oppure premere il pulsante "Esportare in Excel" dalla finestra dei DATA LOGs.

Si aprirà così una finestra che permetterà di selezionare il tipo di documento che si desidera realizzare: per prese, per misure o entrambe.



- **Documento per prese:** le informazioni di ogni LOG sono esportate in fogli diversi. In ogni foglio appare un' intestazione per ogni presa, dentro ogni presa la data di effettuazione delle misure.
- **Documento per misure:** le informazioni di ogni LOG sono esportate in fogli diversi. In ogni foglio, appare un' intestazione per ogni tipo di misura e l' elenco di tutte le prese che si riferiscono a questa misura.

A seconda della quantità di misure per ogni LOGs, varia il tempo dell' esportazione a Excel®. Quando viene selezionato "OK", apparirà una finestra che informa sull' evoluzione del processo. In questa finestra è presente un pulsante che permette di interrompere l' operazione.

Nello stesso modo del tabulato stampato, lei potrà personalizzare, se lo desidera, con i dati della sua azienda i DATA LOGs esportati. Vedere Paragrafo "Configurazione informazioni personali".

## Messaggi di errore

---

**1.- Impossibile realizzare la connessione. Verificare che la porta non sia in utilizzo da un' altra applicazione.**

Sul PC è in uso una applicazione che utilizza la stessa porta. Verificare che non sia in uso un' altra applicazione che utilizza la stessa porta.

Selezionare una diversa porta. *Vedere la voce "Configurazione porta".*

**2.- Non è possibile effettuare la connessione. Verificare che sia selezionata la porta corretta e ripetere la connessione.**

Verificare che la porta selezionata nel PC sia quella effettivamente utilizzata. *Vedere "Configurazione porta".*

Controllare che il cavo sia correttamente connesso al PC e al Misuratore.

**3.- Il DATA LOGS che compaiono nella lista scaricata non corrispondono alla lista in memoria nel misuratore.**

Spegnere e riaccendere il misuratore. Scaricare nuovamente i misure dal PC.

**4.- Il misuratore sta effettuando una macromisura. Per favore, attendere la fine della misura, uscire dalla funzione e ripetere la connessione.**

Verificare che il misuratore non sta effettuando una macromisura.

Spegnere e riaccendere il misuratore. Scaricare le misure sul PC.

**5.- Non ci sono DATA-LOG sul misuratore**

Non sono presenti misure memorizzati sul misuratore. Spegnerlo e riaccenderlo, ripetere l' operazione di download dei misure.

**6.- Non ha potuto trovare Excel®**

Non ha installato Microsoft Excel® nel suo PC.

**7.- Il programma è bloccato.**

La velocità del programma varia in funzione del numero di misure che si stanno utilizzando. In situazioni estreme, l' uso di alcune funzioni possono determinare un tempo di attesa molto alto.

**8.- Si sono verificati errori nei dati di alcuni DATA-LOGS della lista scaricata. Le raccomandiamo di spegnere e riaccendere il misuratore e verificare la connessione al PC.**

**Desidera scaricare DATA-LOGs i cui dati si possono scaricare correttamente?**

Si è verificato un errore nella connessione tra PC e misuratore, e i misure scaricati contengono dati errati. Controllare la connessione al PC, spegnere e riaccendere il misuratore e ripetere il download dei misure.

**9.- Questa lista di misure contiene piani di canali e/o canali non disponibili in questa versione della applicazione. Si raccomanda di aggiornare la versione di FSM Management per poterla visualizzare.**

Ha installato la versione del firmware nel suo misuratore, ma non ha installato l' ultima versione di FSM Management. Per favore, si metta in contatto con il suo distributore per avere l' ultima versione di FSM Management.

# Graph Logger



## Introduzione

Questa applicazione permette di **scaricare sul PC i GLOGs che sono nella memoria del misuratore FSM500**. Per poter scaricare i grafici dal misuratore al PC, è necessario che sul misuratore sia attiva l' **OPZIONE 1** (ref. 5912).

Una volta scaricati i dati, si potranno analizzare i grafici in modo molto più comodo. Oltre alla grafica, avrà a disposizione sul PC delle informazioni aggiuntive, la stessa applicazione per mezzo di un marcatore permette di analizzare il grafico in tutte le sue parti all'interno della larghezza di frequenza determinata dallo span.

Inoltre si potrà stampare un documento personalizzato, se desiderato, con i dati della azienda.

Si potrà anche rinominare i GRAPH LOGs ed anche i singoli grafici, eliminare un grafico da un GLOG o un GLOG completo.

Per ogni GLOG è possibile aggiungere un piccolo testo di commento che apparirà sul documento che viene stampato.

Le liste dei GLOGs che vengono scaricate dal misuratore saranno trattate come archivio. In questo modo, si potrà memorizzarla sul PC per poterla consultare o modificare in seguito. In questo modo si possono memorizzare tutte le liste dei GRAPH LOGs desiderate.

Il file archivio generato dall' applicazione ha estensione .GGR


L' applicazione si presenta con una finestra principale dentro la quale si aprono differenti finestre per ogni lista di GRAPH LOG.



## Scaricare i data dal misuratore

---

Di seguito vengono descritti i passi da seguire per scaricare sul PC i dati memorizzati nel misuratore.

- 1- Spegner e riaccendere il misuratore in modo i dati siano memorizzati correttamente.
- 2- Connettere il misuratore alla rete.
- 3- Connettere il misuratore al PC utilizzando il cavo seriale.
- 4- Assicurarsi che non siano in esecuzione macromisure, misure di BER o visualizzando un canale MPEG.
- 5- Nel menù "Configurazione" -> "Configurare porta" -> selezionare la porta seriale del PC utilizzata per il collegamento.
- 6- Scaricare i dati dal menù "Scarica" -> "Scaricare DATA LOGs" dal misuratore oppure premendo il pulsante .

Una volta che i dati sono stati scaricati, comparirà una finestra nella quale saranno visibili tutti i GLOGs ed il numero di prese per ognuno presenti nel misuratore.

Da questa finestra si possono selezionare i GLOGs che si desidera memorizzare nel PC, per fare questo si tiene premuto il tasto CTRL della tastiera e quindi si cliccocol mouse il GLOG desiderato.

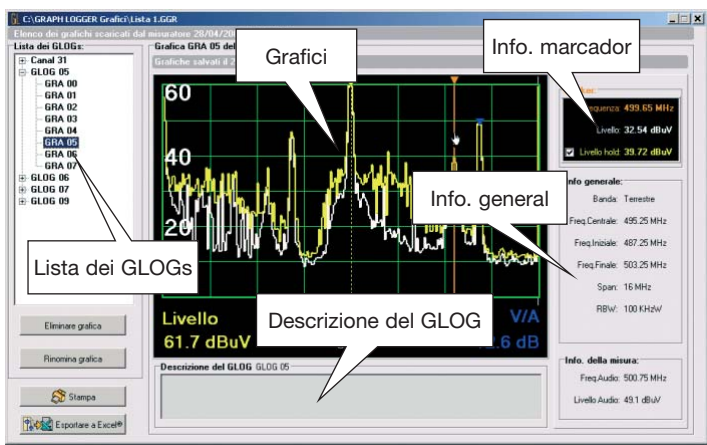
Di seguito, premere il tasto "Scaricare". Si aprirà una finestra secondaria con tutte le informazioni dei GLOGs scaricati dal misuratore.

Osservare che il nome della finestra è "lista scaricata" seguita dalla data e l' ora in cui è stata scaricata sul PC.



## La finestra dei GRAPH LOGS

Di seguito viene mostrata l'immagine di una finestra di GRAPH LOG e vengono segnalate le sue differenti parti:



Nella parte sinistra della finestra compare la lista dei GLOGs. Se premiamo il simbolo + corrispondente, si apre la lista dei grafici contenuti in questo GLOG, si può così, dalla lista, selezionare un GLOG o una presa.

Se abbiamo **selezionato un GLOG**, nella parte superiore destra della finestra apparirà una casella che indica il numero di prese contenute nel GLOG selezionato. Nella parte inferiore destra della finestra appare la casella "Descrizione del GLOG" abilitato, in questa si può inserire la descrizione relativa al GLOG selezionato.

Nella parte inferiore della lista dei GLOG sono presenti due pulsanti:

- **Eliminazione GLOG**, che permette di eliminare definitivamente il GLOG selezionato nella lista.
- **Rinomina un GLOG**, che permette di cambiare il nome al GLOG selezionato; la lunghezza massima del nome è di 25 caratteri, non si può lasciare il nome vuoto o dare un nome già utilizzato.

Se è **selezionato un grafico**, sulla destra apparirà l'immagine del grafico selezionato come si vede sul misuratore. Oltre alle informazioni visibili, ve ne sono altre che permettono un'analisi più completa dei grafici scaricati.

Il primo elemento importante è il marcatore (di colore arancione) situato sul grafico. Inizialmente si trova al centro del grafico, ma se si clicca su di esso tenendo premuto il tasto sinistro del mouse si può esplorare tutto lo spettro visibile, per tutta la larghezza di frequenza determinata dallo span.

Le informazioni che si ottengono in riferimento alla posizione del marcatore sono visibili nella parte superiore destra e sono:

- Frequenza: è la frequenza della posizione del marcatore.
- Livello: è il livello della frequenza indicata.
- Livello hold: è il livello della frequenza riferito al grafico hold (nel caso sia presente il grafico hold). Il grafico hold si può deselezionare e selezionare smarcando o marcando la casella al fianco dell'indicazione del livello hold.

Sotto alle informazioni del marcatore, vi sono le informazioni generali del grafico: la banda, la frequenza centrale, iniziale, finale, la larghezza di span, il filtro (rbw) utilizzato al momento della memorizzazione e la larghezza di banda del canale nel caso di una misura digitale.

Nella parte inferiore compaiono le informazioni della misura del V/A e del C/N referenziato, ma solo se catturate col grafico.

Nel caso della misura V/A, compaiono la frequenza ed il livello dell'audio.

Nel caso della misura del C/N, compare la frequenza di riferimento del rumore ed il suo livello in potenza.

Il campo di descrizione sarà visibile ma rimarrà disabilitato in quanto si riferisce a tutto il GLOG e non al singolo grafico. Per modificarlo si deve selezionare il GLOG.

Inoltre si può rinominare un grafico, tenendo presente che non è possibile dare nomi già presenti o non dare nome, o eliminare il grafico dalla lista.

## Salvare una lista di GRAPH LOGs nel PC

---

Come già spiegato precedentemente, si possono salvare tutte le liste di GRAPH LOGs desiderate.

Una volta scaricata la lista di GRAPH LOGs nel PC, selezionare il menù "Archivio" - > "Salvare come".

Si aprirà una finestra nella quale si scrive il nome col quale si desidera si desidera salvare la lista, quindi si preme il pulsante accettare.

Se esiste un' altro archivio con estensione .GRE e con lo stesso nome nella stessa cartella, apparirà un messaggio che chiede se si desidera sostituire il precedente archivio con il nuovo.

Premendo "Si" viene sostituito il precedente archivio col nuovo, se il precedente archivio è aperto comparirà un messaggio di errore avvisando che non è possibile rinominare un archivio aperto.

Premendo "No" si torna al messaggio precedente per cambiare il nome dell' archivio o la cartella in cui si vuole salvarlo.

## Stampare una lista dei GLOGs

Questa funzione permette di stampare un documento contenente i grafici.

Quando viene selezionato questo comando si apre una finestra che permette di selezionare ciò che si desidera stampare:

Se si seleziona "Tutto" si stamperanno i grafici di tutte le prese di tutti i graph logs della lista.

Se si sceglie l'opzione "Solo selezionati", viene abilitata la lista nella parte inferiore dalla quale si scelgono le prese e/o i GRAPH LOGs desiderati.

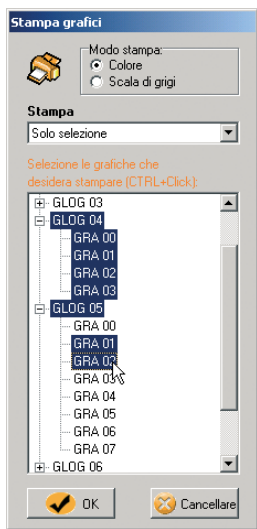
Gli elementi selezionati verranno evidenziati in colore blu.

Per poter effettuare la selezione bisogna tenere premuto il tasto "CTRL" della tastiera e con il mouse cliccare il grafico o il GRAPH LOGs che si desidera.

Se si seleziona un GRAPH LOGs, vengono selezionati tutti i grafici di questo.

Per deselezionare un elemento, si clicca su di esso.

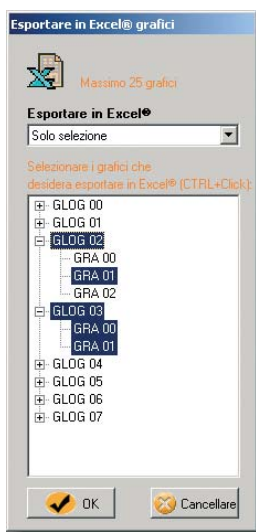
I documenti si possono personalizzare con i dati della ditta o dell'utente. Vedere la casella "Configurare le informazioni personali".



## Esportare in Microsoft Excel® una lista di GRAPH LOGS

Selezionare il menù “Archivio” -> “Esportare in Excel”, oppure premere il pulsante “Esportare in Excel” dalla finestra dei GRAPH LOGS.

Si aprirà una finestra che le permette di selezionare il grafico che desidera esportare. Lei può selezionare l'opzione Esporta tutto, o scegliere dalla lista dei GRAPH LOGS la grafica che le interessa:



A seconda della quantità di grafici che intende esportare in Microsoft Excel® varia il tempo. Una volta che avrà selezionato il comando le apparirà una finestra di dialogo informandola dello stato del processo. Questa finestra ha anche il comando “**Cancellare**” per abortire il processo di esportazione.

Nello stesso modo del tabulato stampato, lei potrà personalizzare, se lo desidera, con i dati della sua azienda i grafici esportati. Vedere Paragrafo “Configurazione informazioni personali”.

## Messaggi di errore

---

### 1.- Il misuratore è spento o non supporta la opzione GRAPH LOGGER.

Per poter scaricare i grafici dal misuratore al PC è necessario che la opzione corrispondente sia attiva. In questo caso, verificare che il misuratore è acceso.

### 2.- Impossibile realizzare la connessione. Verificare che la porta non sia in utilizzo da un' altra applicazione.

Sul PC è in uso una applicazione che utilizza la stessa porta. Verificare che non sia in uso un' altra applicazione che utilizza la stessa porta. Selezionare una diversa porta. *Vedere la voce "Configurazione porta".*

### 3.- Non è possibile effettuare la connessione. Verificare che sia selezionata la porta corretta e ripetere la connessione.

Verificare che la porta selezionata nel PC sia quella effettivamente utilizzata. *Vedere "Configurazione porta".*

Controllare che il cavo sia correttamente connesso al PC e al Misuratore.

### 4.- I grafici LOGS che compaiono nella lista scaricata non corrispondono alla lista in memoria nel misuratore.

Spegnere e riaccendere il misuratore. Scaricare nuovamente i grafici dal PC.

### 5.- Il misuratore sta effettuando una macromisura. Per favore, attendere la fine della misura, uscire dalla funzione e ripetere la connessione.

Verificare che il misuratore non sta effettuando una macromisura.

Spegnere e riaccendere il misuratore. Scaricare le grafiche sul PC.

### 6.- Non ci sono grafici-LOG sul misuratore.

Non sono presenti grafici memorizzati sul misuratore. Spegnerlo e riaccenderlo, ripetere l' operazione di download dei grafici.

### 7.- Il programma è bloccato.

La velocità del programma varia in funzione del numero di grafici che si stanno utilizzando. In situazioni estreme, l' uso di alcune funzioni possono determinare un tempo di attesa molto alto.

**8.- Si sono verificati errori nei dati di alcuni Graph-LOGS della lista scaricata. Le raccomandiamo di spegnere e riaccendere il misuratore e verificare la connessione al PC.**

**Desidera scaricare Grafici-LOGs i cui dati si possono scaricare correttamente?**

Si è verificato un errore nella connessione tra PC e misuratore, e i grafici scaricati contengono dati errati. Controllare la connessione al PC, spegnere e riaccendere il misuratore e ripetere il download dei grafici.

**9.- Questa lista di grafici contiene piani di canali e/o canali non disponibili in questa versione della applicazione. Si raccomanda di aggiornare la versione di FSM Management per poterla visualizzare.**

Ha installato la versione del firmware nel suo misuratore, ma non ha installato l' ultima versione di FSM Management. Per favore, si metta in contatto con il suo distributore per avere l' ultima versione di FSM Management.













## Televisión Internacional

### TELEVISIÓN ELECTRONICA PORTUGUESA

#### MAIA - OPORTO

Via. Dr Francisco Sa Carneiro. Lote 17.  
ZONA Ind. MAIA 1. Sector-X MAIA. C.P. 4470 BARCA  
Tel.: 351 22 9418313  
Fax: 351 22 9488719/9416180  
televis.pt@televis.com

#### LISBOA

C.P. 1000 Rua Augusto Gil 21-A.  
Tel.: 351 21 7932537  
Fax: 351 21 7932418  
televis.lisboa.pt@televis.com

### TELEVISIÓN FRANCE S.A.R.L.

1 Rue Louis de Broglie  
Parc d'Activités de l'Esplanade  
77400 St Thibault des Vignes  
FRANCE  
Tél.: +33 (0)1 60 35 92 10  
Fax: +33 (0)1 60 35 90 40  
televis.fr@televis.com

### TELEVISIÓN ITALIA S.r.l.

S.op.Viale Liguria 24  
20068 Peschiera Borromeo (MI) Italia  
Tel.: (+39)-0251650604 (RA)  
Fax: (+39)-0255307363  
televis.it@televis.com

### TELEVISIÓN MIDDLE EAST FZE

P.O. Box 17199  
JEBEL ALI FREE ZONE DUBAI,  
UNITED ARAB EMIRATES  
Tel.: 9714 88 343 44  
Fax: 9714 88 346 44  
televis.me@televis.com

### TELEVISIÓN UNITED KINGDOM LTD

Unit 11 Hill Street, Industrial State  
CWMBRAN, GWENT NP44 7PG.  
(United Kingdom)  
Tel.: 44 01 633 87 58 21  
Fax: 44 01 633 86 63 11  
televis.uk@televis.com

# Televisión



Rúa B. de Conxo, 17. 15706 - Santiago de Compostela  
Tel.: (34) 981 52 01 68 - Fax: (34) 981 52 22 62 (SPAIN)

